

**Муниципальное бюджетное учреждение дополнительного образования  
«Центр информационных технологий»  
(МБУ ДО «ЦИТ»)**

**ПРИНЯТО**

Общим собранием  
МБУ ДО «ЦИТ»  
(протокол от 31.10.2023 № 6)

**УТВЕРЖДЕНО**

приказом МБУ ДО «ЦИТ»  
от 31.10.2023 № 104

**ПОЛОЖЕНИЕ**

**ПО ИДЕНТИФИКАЦИИ ОПАСНОСТЕЙ И ОЦЕНКЕ УРОВНЕЙ  
ПРОФЕССИОНАЛЬНЫХ РИСКОВ**

**МО «Кингисеппский муниципальный район»  
Ленинградской области**

**2023 г.**

## 1. Назначение

1.1. Целью настоящего документа является создание и организация процедуры управления профессиональными рисками в МБУ ДО «Центр информационных технологий» (далее – МБУ ДО «ЦИТ»)

## 2. Область применения

2.1. Настоящее положение устанавливает требования к построению системы управления профессиональными рисками в МБУ ДО «ЦИТ» и процедурам управления профессиональными рисками.

## 3. Нормативные ссылки

3.1. Трудовой кодекс Российской Федерации".

3.2. Приказ Министерства труда и социальной защиты РФ от 29 октября 2021 г. № 773н "Об утверждении форм (способов) информирования работников об их трудовых правах, включая право на безопасные условия и охрану труда, и примерного перечня информационных материалов в целях информирования работников об их трудовых правах, включая право на безопасные условия и охрану труда".

3.3. Приказ Минтруда России от 29.10.2021 № 776н "Об утверждении Примерного положения о системе управления охраной труда".

3.4. Приказ Минтруда России от 28.12.2021 № 926 "Об утверждении Рекомендаций по выбору методов оценки уровней профессиональных рисков и по снижению уровней таких рисков"

3.5. Приказ Роструда от 21.03.2019 № 77 – «Об утверждении Методических рекомендаций по проверке создания и обеспечения функционирования системы управления охраной труда»

3.6. Приказ Минтруда России от 31.01.2022 № 36 "Об утверждении Рекомендаций по классификации, обнаружению, распознаванию и описанию опасностей".

3.7. ГОСТ Р 58771-2019. Менеджмент риска. Технологии оценки риска.

3.8. ГОСТ 12.0.230.4-2018. Межгосударственный стандарт. Система стандартов безопасности труда. Системы управления охраной труда. Методы идентификации опасностей на различных этапах выполнения работ

## 4. Общие положения

4.1. Система управления профессиональными рисками является частью системы управления охраной труда в МБУ ДО «ЦИТ»

4.2. Настоящее положение разработано с целью определения способов для выявления, оценки и управления профессиональными рисками.

4.3. При оценке рисков учитываются не только неблагоприятные события и несчастные случаи, происшедшие ранее, но и опасности, пока не вызвавшие неблагоприятных последствий. Таким образом, оценка рисков позволяет выявить опасности, свойственные данной работе/ местонахождению прежде, чем они вызовут несчастный случай или причинят иной вред работнику или третьим лицам.

4.4. Требования настоящего Положения подлежат обязательному исполнению всеми работниками организации, задействованными в процессе управления профессиональными рисками в области охраны труда.

4.5. **Целями** идентификации опасностей, оценки профессиональных рисков на рабочих местах и разработки мероприятий, направленных на управление рисками в области охраны труда, являются:

–предотвращение производственного травматизма, аварий, инцидентов и профессиональных заболеваний;

–предоставление объективной информации о состоянии объектов и рабочих мест;

- выявление и контролирование опасностей на рабочих местах;
- эффективное управление рисками направленное на снижение производственного травматизма, аварий, инцидентов и профессиональных заболеваний);
- формирование обоснованных рекомендаций по уменьшению рисков;
- повышение мотивации у работников, соблюдающих требования охраны труда.

## 5. Термины, определения и сокращения

В настоящем Положении применяются следующие термины и определения:

**Охрана труда** - система сохранения жизни и здоровья работников в процессе трудовой деятельности, включающая в себя правовые, социально-экономические, организационно-технические, санитарно-гигиенические, лечебно-профилактические, реабилитационные и иные мероприятия.

**Условия труда** - совокупность факторов производственной среды и трудового процесса, оказывающих влияние на работоспособность и здоровье работника.

**Безопасные условия труда** - условия труда, при которых воздействие на работающих вредных и (или) опасных производственных факторов исключено либо уровни воздействия таких факторов не превышают установленных нормативов.

**Вредный производственный фактор** - фактор производственной среды или трудового процесса, воздействие которого может привести к профессиональному заболеванию работника.

**Опасный производственный фактор** - фактор производственной среды или трудового процесса, воздействие которого может привести к травме или смерти работника.

**Опасность** - потенциальный источник нанесения вреда, представляющий угрозу жизни и (или) здоровью работника в процессе трудовой деятельности.

**Рабочее место** - место, где работник должен находиться или куда ему необходимо прибыть в связи с его работой и которое прямо или косвенно находится под контролем работодателя. Общие требования к организации безопасного рабочего места устанавливаются федеральным органом исполнительной власти, осуществляющим функции по выработке и реализации государственной политики и нормативно-правовому регулированию в сфере труда, с учетом мнения Российской трехсторонней комиссии по регулированию социально-трудовых отношений.

**Средство индивидуальной защиты (СИЗ)** - средство, используемое для предотвращения или уменьшения воздействия на работника вредных и (или) опасных производственных факторов, особых температурных условий, а также для защиты от загрязнения.

**Средства коллективной защиты** - технические средства защиты работников, конструктивно и (или) функционально связанные с производственным оборудованием, производственным процессом, производственным зданием (помещением), производственной площадкой, производственной зоной, рабочим местом (рабочими местами) и используемые для предотвращения или уменьшения воздействия на работников вредных и (или) опасных производственных факторов.

**Производственная деятельность** - совокупность действий работников с применением средств труда, необходимых для превращения ресурсов в готовую продукцию, включающих в себя производство и переработку различных видов сырья, строительство, оказание различных видов услуг.

**Требования охраны труда** - государственные нормативные требования охраны труда, а также требования охраны труда, установленные локальными нормативными актами работодателя, в том числе правилами (стандартами) организации и инструкциями по охране труда.

**Профессиональный риск:** вероятность причинения вреда жизни и (или) здоровью работника в результате воздействия на него вредного и (или) опасного производственного фактора при исполнении им своей трудовой функции с учетом возможной тяжести повреждения здоровья.

**Управление профессиональными рисками:** комплекс взаимосвязанных мероприятий и процедур, являющихся элементами системы управления охраной труда и включающих в себя выявление опасностей, оценку профессиональных рисков и применение мер по снижению уровней профессиональных рисков или недопущению повышения их уровней, мониторинг и пересмотр выявленных профессиональных рисков.

**Приемлемый риск:** Риск не требует принятия дополнительных мер управления (снижения уровня профессионального риска не требуется, но рекомендуется поддержание существующих мер управления).

**Допустимый риск:** Риск, уменьшенный до уровня, который организация может допустить, учитывая свои правовые обязательства и собственную политику в области профессионального здоровья и безопасности.

**Неприемлемый риск:** Риск требует выработки и принятия дополнительных или совершенно новых мер управления.

**Идентификация опасности:** Процесс распознавания существования опасности и определения её характеристик.

**Опасность:** потенциальный источник нанесения вреда, представляющий угрозу жизни и (или) здоровью работника в процессе трудовой деятельности.

**Оценка риска:** Процесс оценки риска(-ов), происходящего от опасности, с учетом адекватности существующих мер управления, а также принятие решения, допустим ли риск или нет.

**Объект возникновения опасностей:** объект или деятельность производственного процесса, которая самостоятельно или в комбинации, обуславливает своими характеристиками возможность воздействия вредных и опасных производственных факторов на работника.

**Объект исследования:** деятельность, место осуществления деятельности, нештатная или аварийная ситуация, вызывающие возможность воздействия источников опасности на работника.

**Профессиональное заболевание** – острое или хроническое заболевание работающего, являющееся результатом воздействия на него вредного(ых) производственного(ых) фактора(ов) при выполнении им трудовых обязанностей и повлекшее временную или стойкую утрату им профессиональной трудоспособности, официально расследованное, диагностированное, входящее в специальный нормативно установленный перечень профессиональных заболеваний, подлежащее учету и компенсации (ГОСТ 12.0.002-2014).

**Возможность** – сочетание обстоятельств, благоприятных для их достижения цели.

**Фактор риска** – фактор, который оказывает существенное влияние на риск.

**Угроза** – потенциальный источник опасности, вреда и т.д. (п.3.1, 3.2, 3.3, ГОСТ Р 58771-2019. Менеджмент риска. Технологии оценки риска).

## 6. Типы оценки рисков, периодичность процесса оценки рисков

6.1. Оценка рисков – это процесс постоянный, который подразделяется на четыре типа: первичная, плановая, внеплановая и повторная (дополнительная).

6.2. Первичная оценка рисков проводится при:

- • образовании нового рабочего места (далее - РМ), оборудования, технологического процесса;
- • модернизации/ изменении РМ, оборудования;
- • значительных изменениях в деятельности подразделения, технологическом процессе или организации работ;

- • планировании проектных или строительных работ.
- 6.3. Плановая оценка рисков проводится на:
- всех рабочих местах не реже 1 раза в 3 года (рекомендательный срок). В организации составляется и утверждается график проведения оценки.
- 6.4. Внеплановая оценка рисков проводится при:
- • идентификации любой новой опасности;
  - • необходимости в этом по результатам расследований инцидентов;
  - • получении информации о выявленном несоответствии;
  - • наличии требования контролирующих/ надзорных органов/ аудиторов;
  - • наличии указания руководителя структурного подразделения организации;
  - • значимых изменениях законодательства РФ или корпоративных процедур в области оценки рисков.
- 6.5. Повторная (дополнительная) оценка рисков проводится:
- после выполнения мероприятий по устранению/ снижению выявленных рисков в ходе первичной, плановой или внеплановой оценки рисков.

## **7. Организация процесса управления рисками**

- 7.1. Работу по идентификации опасностей и оценке рисков, разработке мер управления рисками МБУ ДО «ЦИТ» возглавляет директор.
- 7.2. Директор МБУ ДО «ЦИТ» осуществляет координацию деятельности по организации и проведению идентификации опасностей, оценки рисков, документирования результатов оценки рисков и последующей разработки мероприятий.
- 7.3. Для полноты оценки профессиональных рисков к работе могут быть привлечены подрядные организации или специалисты, обладающие достаточным опытом и компетенцией для выполнения данной работы.
- 7.4. Лица, проводящие оценку профессиональных рисков, должны знать опасности, присущие оцениваемой деятельности и применяемые меры по их управлению.
- 7.5. Заместитель директора по безопасности МБУ ДО «ЦИТ» осуществляет информирование работников о результатах оценки рисков, связанных с выполняемой ими деятельностью, включая работников подрядных организаций, выполняющих работы на объектах организации.
- 7.6. Информирование работников о фактических и возможных последствиях для здоровья и безопасности выполняемой ими работы осуществляется в соответствии с Приказом Министерства труда и социальной защиты РФ от 29 октября 2021 г. № 773н "Об утверждении форм (способов) информирования работников об их трудовых правах, включая право на безопасные условия и охрану труда, и примерного перечня информационных материалов в целях информирования работников об их трудовых правах, включая право на безопасные условия и охрану труда". Включая, но не ограничиваясь:
- ознакомление работника при приеме на работу с условиями трудового договора, заключаемого с работодателем, в котором указываются трудовые права работника и информация об условиях труда;
  - ознакомление работников с результатами специальной оценки условий труда на их рабочих местах;
  - ознакомление работника с картами оценки рисков;
  - ознакомление работника с требованиями инструкций по охране труда;
  - информировании о произошедших несчастных случаях, авариях и инцидентах;
  - размещение плакатов и листовок.

## **8. Идентификация опасностей и оценка рисков**

8.1. Идентификация опасностей проводится в соответствии с рекомендациями, утвержденными Приказом Минтруда России от 31.01.2022 № 36 "Об утверждении Рекомендаций по классификации, обнаружению, распознаванию и описанию опасностей".

*Цель идентификации* – выявить все опасности, исходящие от технологического процесса, опасных веществ, выполняемых работ, оборудования, инструмента и других объектах возникновения опасностей, участвующих в технологическом процессе.

8.2. Необходимо использовать в качестве основных методов идентификации опасностей:

- анализ документированной информации об опасностях, результатах их контактного воздействия на организм человека;
- прямое наблюдение за опасностями в местах их идентификации, включая инструментальные измерения, исследования и/или визуальные наблюдения и использование их данных;
- прогнозирование возможных сценариев возникновения и развития опасной ситуации на местах идентификации, в том числе на различных этапах выполнения работ.

8.3. Источниками информации для выявления (идентификации) опасностей являются:

- требования нормативных правовых актов, технических регламентов, технологической (эксплуатационной) документации на машины, механизмы, оборудование, инструменты, документов и технических требований на сырье, материалы, процессы, локальных нормативных актов, должностных инструкций, а также сведения из справочной и научно-технической литературы и др.;
- перечень видов выполняемых работ, мест пребывания работника при выполнении работ, нештатных и аварийных ситуаций;
- примерный перечень объектов возникновения опасностей: используемое оборудование, инструменты и приспособления, материалы и сырье, помещения и объекты зданий, сооружений, территории, на которых осуществляется выполнение работ, приведенный в приложении № 3 к Рекомендациям по классификации, обнаружению, распознаванию и описанию опасностей;
- сведения, содержащиеся в протоколах исследований, предписаниях, актах, справках и других документах органов государственного контроля (надзора);
- результаты проведения производственного контроля условий труда;
- результаты проведения специальной оценки условий труда;
- представления уполномоченных лиц по охране труда, предложения комитета (комиссии) по охране труда;
- результаты наблюдения за технологическим процессом, средой, рабочими местами, деятельностью привлекаемых работодателем подрядных организаций на территории работодателя, внешними факторами, способными оказать влияние на производственный (технологический) процесс (состояние дорог и иных подъездных путей, организация питания, климатические условия и др.);
- материалы расследований несчастных случаев и профессиональных заболеваний, а также микроповреждений (микротравм);
- сведения об оказании работникам и иным лицам первой медицинской помощи на территории работодателя;
- сведения об использовании аптечек первой помощи;
- жалобы и обращения работников по поводу имеющихся на их рабочих местах (рабочих зонах) факторов опасности;
- результаты анализа анкет, бланков, опросных листов и пр.;
- опыт практической деятельности работодателя, включая статистические данные;
- результаты ступенчатого контроля за условиями и охраной труда.

8.4. Информация о технологическом процессе собирается и анализируется с учетом не только штатных условий своей деятельности, но и случаев отклонения в работе, в том числе связанных с возможными авариями.

8.5. На основании собранных данных определяются объекты возникновения опасностей, факторы, обуславливающие возможность возникновения опасностей и опасных событий, а также опасные события в привязке к исследуемым объектам, которыми являются:

- выполняемые работы;
- места пребывания работников при выполнении работ;
- нештатные и аварийные ситуации.

8.6. Работы по идентификации опасностей осуществляются с привлечением ответственного лица по охране труда, комитета (комиссии) по охране труда, работников или уполномоченных ими представительных органов.

Присутствие и участие работников при обследовании рабочих мест обеспечивает руководитель данного структурного подразделения.

8.7. Осмотр мест пребывания работников при выполнении работ проводится с целью подтверждения наличия объектов и факторов возникновения опасностей, установления не выявленных при документарном анализе объектов исследования объектов и факторов возникновения опасностей, а также уточнения мер по управлению опасностями.

Обследование рабочих мест в структурном подразделении включает:

- обход рабочих мест и иных объектов исследования с осмотром территории, производственных зданий, сооружений, маршрутов проходов на рабочие места, места выполнения работ и путей эвакуации;
- наблюдение за выполнением работниками порученной им работы и их действиями;
- опрос работников, специалистов и непосредственных руководителей работ;
- выявление источников опасностей и (или) опасных ситуаций (инициирующих событий), связанных с выполняемыми работами и иных аналогичных действий;
- оценку исправности и режимов работы оборудования.

При обследовании рабочих мест учитываются редко выполняемые работы (уборка территории, внеплановая остановка оборудования, критические погодные условия и т.п.), в том числе действия персонала в аварийных ситуациях (авария, пожар, взрыв, отключение электроэнергии и др.).

8.8. В целях уточнения полученных сведений при визуальном осмотре мест пребывания работников при выполнении работ может проводиться опрос указанных работников, а также руководителей и специалистов о возможных угрозах жизни и здоровью на объекте исследования с целью:

- уточнения мест пребывания работников в течение рабочего дня;
- выявления непостоянных объектов и факторов возникновения опасностей;
- уточнения состава выявленных объектов и факторов возникновения опасностей;
- уточнения нештатных и аварийных ситуаций, которые происходили или могли бы произойти;
- применения мер управления профессиональными рисками, определенных нормативными требованиями;
- применения мер управления профессиональными рисками, не выявленных на этапе анализа требований в соответствии с пунктом 15 Рекомендаций;
- сбора предложений по снижению уровней профессиональных рисков.

8.9. Идентификация опасностей проводится:

- на отдельных рабочих местах, рассматриваемых как рабочая зона (рабочее место) нахождения персонала на территории и на производственных объектах, контролируемых организацией, проводящей идентификацию;

- на путях передвижения по рабочей зоне, по территории и на производственных объектах, контролируемых организацией, проводящей идентификацию;
- на отдельных рабочих местах, находящихся вне территории и производственных объектов, контролируемых организацией, проводящей идентификацию, например, при движении на объекты (с объектов), на объектах, подконтрольных другим организациям, при выполнении самой организацией работ в качестве подрядчика, в командировках персонала и т.п.

8.10. Идентификацию опасностей в несколько последовательно выполняемых этапов.

**Первый этап** - предварительный (или подготовительный) - проводится в основном методом анализа документированной информации и состоит:

- в выявлении и регистрации всех опасностей и их возможных источников, присутствующих на рабочих местах;
- в составлении перечня работ и рабочих операций, при выполнении которых эта опасность присутствует. При этом отдельно выделяют все перемещения, а также рабочие места вне территории и вне производственных объектов, контролируемых организацией.

**Второй этап** - основной - проводится на рабочих местах и является наиболее важным и основным этапом идентификации опасностей. Он состоит в прямом выявлении всех опасностей применительно к каждому конкретному местонахождению работающего человека. При необходимости прямое выявление опасностей и их источников может быть дополнено данными ранее проведенных или специально организованных исследований, испытаний и/или измерений.

**Третий этап** - заключительный (результатирующий) - заключается в анализе полученных результатов идентификации опасностей, в прогнозировании возможных сценариев возникновения и развития опасной ситуации на местах идентификации, в том числе на различных этапах выполнения работ, в проверке полноты и правильности проведенной идентификации опасностей, в устранении возможно допущенных недостатков и в дополнении новой информации об источниках опасностей. (п.5.1, 5.2, 5.3, 5.4. ГОСТ 12.0.230.4-2018. Межгосударственный стандарт. Система стандартов безопасности труда. Системы управления охраной труда. Методы идентификации опасностей на различных этапах выполнения работ).

8.11. Идентификацию опасностей на конкретных местах и в процессе выполнения конкретных работ рекомендуется проводить на основе "Классификатора опасностей" и с учетом рекомендаций Приказа Минтруда России от 29.10.2021 № 776н "Об утверждении Примерного положения о системе управления охраной труда"

8.12. После сопоставления результатов обследования с перечнем (классификатором) опасностей составляется перечень идентифицированных опасностей и оцененных рисков на рабочем месте (профессии, должности).

8.13. Для идентифицированных опасностей определяются существующие меры управления.

8.14. Опасности, связанные с вредными факторами, которые могут привести к возникновению профессиональных заболеваний, а также результаты оценки, которые относятся к таким опасностям, должны быть представлены в материалах специальной оценки условий труда.

Дополнительно следует учитывать присущие рабочему месту опасности возникновения профессиональных заболеваний, которые по каким-либо причинам отсутствуют в карте специальной оценки условий труда.

## 9. Определение уровня риска

9.1. Метод оценки уровня профессиональных рисков работодатель определяет с учетом характера своей деятельности и сложности выполняемых операций



9.2. Для оценки уровня профессионального риска используется методика «Матрица последствий и вероятностей» (Приложение 1)

9.3. Организация обязана в максимальной степени контролировать и управлять рисками в целях обеспечения безопасности, сохранения жизни и здоровья людей. Если устранить риск не представляется возможным, организация должна внедрить механизмы контроля для снижения уровня риска до приемлемого, либо соответствующего применимому законодательству или нормативному акту.

9.4. Принятие решения о выборе способа управления рисками осуществляется на основании полученных уровней рисков:

- **«1-4 Низкий»** – на данный момент риск не велик и не растет. Обычно не требует дополнительных исследований и ресурсов. Необходимо контролировать выполнение существующих мер управления.
- **«5-12 Средний»** – требует внимания со стороны руководителя структурного подразделения. Если возможно – улучшить безопасность (назначить ответственного, обеспечить дополнительными средствами защиты, предупреждающими надписями, знаками безопасности, издать соответствующие распорядительные документы). Необходимо провести анализ, разработать мероприятия, проконтролировать исполнение мероприятий, сделать соответствующие выводы.
- **«13-25 Высокий»** – требует незамедлительных действий со стороны всех ответственных лиц. Необходим детальный план действий по устранению, замене или ликвидации риска и постоянный контроль за выполнением намеченных мероприятий. Требуются дополнительные исследования, ресурсы и контроль со стороны руководства.

При отнесении риска к уровням **«1-4 Низкий»**, он считается **допустимым** и дополнительных мер не требует.

## 10. Разработка мер по исключению и снижению уровней риска

10.1. Меры управления рисками делятся на три основных вида:

- относящиеся к объектам (например, модернизация/замена опасного оборудования, технологии, установка блокировочных и предохранительных устройств, улучшение состояния полов и рабочих поверхностей, перил и ограждений, электрическая защита оборудования и т.п.);
- относящиеся к процедурам (например, новые методы безопасного проведения работ и эксплуатации объектов, включение вида деятельности в перечни работ с повышенной опасностью, работ, выполняемых по наряду-допуску, разработка руководств по эксплуатации, рабочих инструкций, проектов производства работ, технологических карт, процедуры реагирования в аварийных ситуациях, предотвращения несчастных случаев и т.п.);
- относящиеся к людям (например, дополнительное обучение, инструктаж, стажировка, учебно-тренировочные занятия, повышение квалификации, усиление контроля выполнения работы, прохождение периодических медицинских осмотров и т.п.).

Для наиболее эффективного управления рисками, возможно использовать несколько методов контроля одновременно.

10.2. Для рисков уровней **«5-12 Средний»** - **«13-25 Высокий»** обязательна разработка дополнительных мер управления рисками (до перехода риска в уровни **«1-4 Низкий»**). Разработанные меры необходимо фиксировать в Плане корректирующих мероприятий по управлению профессиональными рисками, с последующим утверждением и доведением под роспись до назначенных ответственных лиц.

10.3. В целях контроля и управления рисками необходимо предпринять следующие шаги:

- начиная с рисков с наивысшим приоритетом, необходимо определить и реализовать соответствующие меры для снижения уровня рисков до практически достижимого;
- назначение лиц, каждое из которых будет нести ответственность за управление определенным риском;
- оценка расходов и выделение нужных ресурсов с целью эффективной реализации мер по управлению рисками;
- наблюдение за реализацией мер контроля с использованием согласованных контрольных этапов и целевых показателей;
- регистрация согласованных элементов управления в реестре оценки рисков.

10.4. Ниже приводится иерархия мер управления выявленными рисками, начиная с наиболее предпочтительных:

- устранение риска (например, автоматизация технологического процесса, исключая нахождение персонала в рабочей зоне; включение в конструкцию механических устройств для поднятия тяжестей в целях исключения опасности, связанной с их подъемом вручную и т.п.);
- замена риска (например, замена материалов на менее опасные (токсичные); снижение уровня воздействия физических факторов (применение более слабых силы тока, давления, более низкой или более высокой температуры и т.п.);
- применение технических мер управления (например, установка систем вентиляции, защитных систем на механизмы, систем блокировки, звуковой сигнализации и т.п.);
- использование сигнализации, мер предупреждения об опасности и/или мер административного управления (например, установка знаков предупреждения об опасности, огораживание опасных зон, использование светящихся (фотолюминесцентных) знаков, обозначение путей движения для пешеходов, установка звуковой/световой сигнализации о возникновении опасности и аварийной сигнализации, применение инструкций по охране труда, осуществление контроля за состоянием оборудования, контроль допуска к работе, внедрение систем обеспечения безопасности работ, применение креплений, установление допустимых границ технологических режимов и т.п.);
- применение средств индивидуальной защиты (защиты органов зрения, слуха, лица, защитной одежды и страховых поясов, респираторов и защитных перчаток и т.п.);

10.5. После каждого внедренного корректирующего мероприятия необходимо проводить повторную оценку рисков.

10.6. В случае если риск по-прежнему остается в интервале «5-10 Средний» - «20-25 Высокий», то по тому же риску нужно разрабатывать корректирующие мероприятия до тех пор, пока их реализация не приведет к замене текущего риска на риск уровней «1- 4 Низкий». Если никакие дальнейшие действия для снижения риска до уровня «1-4 Низкий» не могут более быть предприняты, необходимо убедиться в наличии подходящих средств административного контроля такого риска.

10.7. Результаты определения уровня рисков и необходимых мер для их контроля должны быть зафиксированы в реестре по оценке рисков. Ответственный за своевременную актуализацию реестра – заместитель директора по безопасности

## **11. Документирование результатов оценки профессиональных рисков**

11.1. Перечень идентифицированных опасностей, действующих на всех работников предприятия оформляется в виде реестра опасностей в соответствии с *Приложением 2*

11.2. Если работник организации выявил на своем рабочем месте профессиональный риск, он должен действовать согласно алгоритму действий работника при выявлении риска. *Приложение 3*

11.3. Для каждой профессии (должности) работника предприятия оформляется карта оценки профессиональных рисков в соответствии с *Приложением 4*

В случае если у работников с одинаковой должностью отличается уровень контроля над риском (отличаются меры управления риском, присутствуют дополнительные опасности и прочее) на такие рабочие места оформляется самостоятельная карта оценки профессионального риска.

11.4. Перечень регулярных мер управления риском оформляется в виде Перечня мер по исключению, снижению или контролю уровней рисков в соответствии с *Приложением 5*

11.5. Разработанные меры необходимо фиксировать в Плане корректирующих мероприятий по управлению профессиональными рисками, с последующим утверждением и доведением под роспись до назначенных ответственных лиц в соответствии с *Приложением 6*

11.6. Необходимые документы учетной документации по процессу оценки рисков:

- Приказ об организации и порядке проведения идентификации и оценке профрисков
- Положение и методика по идентификации, оценке и управлению профессиональными рисками
- Карты оценки рисков на каждую должность
- Перечень идентифицированных и оцененных рисков
- Реестр опасностей организации
- Перечень мер по исключению снижению или контролю уровней рисков
- План мероприятий по управлению рисками

11.7. Ответственный за хранение документации по идентификации опасностей и оценке рисков – заместитель директора по безопасности

11.8. Срок хранения документации по идентификации опасностей и оценке рисков – 5 лет с момента проведения первичной оценки рисков. При отсутствии каких-либо изменений относительно прошлой оценки рисков вся имеющаяся документация по идентификации опасностей и оценке рисков продлевается на следующие 5 лет без необходимости повторного оформления.

## **12. Использование результатов оценки рисков**

12.1. Результаты оценки рисков должны быть доведены до всех сотрудников. Результаты оценки можно обрабатывать по каждому рабочему месту, по работам или всему обособленному структурному подразделению.

12.2. Результаты оценки рисков нужно использовать также в следующих мероприятиях или документах:

- • в программах инструктажа работников по охране труда на рабочих местах и инструкциях по охране труда;
- • в картах оценки профессионального риска по профессиям/должностям работников;
- • при планировании изменений на рабочих местах,
- • в производственных / рабочих инструкциях;
- • при составлении производственных планов и планов работы по охране труда;
- • при составлении детальных отчетов и замеров;
- • при планировании изменений на рабочих местах;

12.3. Настоящее положение должно быть утверждено в организации в качестве локального нормативного акта.

### Методика «Матрица последствий и вероятностей»

Матричный метод на основе балльной оценки определен как один из ведущих и наиболее распространённых методов оценки профессионального риска. Детализированная методика описана в п. 4.2.1. Приказа Министерства труда и социального развития Российской Федерации от 28 декабря 2021 г. № 926 «Об утверждении рекомендаций по выбору методов оценки уровней профессиональных рисков и по снижению уровней таких рисков».

Матрица рассматриваемого метода оценки риска строится на соотношении вероятности причинения ущерба от выявленной опасности и тяжести последствий ущерба, где вероятность и тяжесть имеют свои весовые коэффициенты (баллы), а уровень риска рассчитывается путем перемножения баллов по показателям вероятности и тяжести по каждой идентифицированной опасности.

Данный метод рекомендуется применять для оценки рисков на любом уровне: организации в целом, на уровне проекта/отдела, а также для конкретного оборудования или процесса. Метод также рекомендуется использовать для принятия решений на любом уровне (от стратегического до операционного), для любого временного диапазона наличия профессионального риска.

Выбранный метод позволяет обработать следующие критерии риска:

- оценка тяжести возможных последствий (для работников, их здоровья и безопасности).

Степень тяжести зависит от масштаба последствий в случае наступления риска;

- оценка вероятности наступления события (риска или происшествия). Степень вероятности подразумевает учет периодичности события и вероятности последствий такого события;

В основе метода применяется матрица  $5 \times 5 = \text{Вероятность} \times \text{Тяжесть}$ . Вероятность и Тяжесть оцениваются по пятибалльной шкале. Применяя матрицу можно получить оценку риска для заданных уровней Вероятности и Тяжести.

Процесс определения уровня риска состоит из этапов:

- оценка тяжести последствий опасного события;
- оценка вероятности последствий опасного события;
- определение уровня риска.

Тяжесть возможных последствий идентифицированных опасных событий оценивается на предмет принадлежности к одной из 5-ти категорий *тяжести риска*:

Оценка	Описание ущерба здоровью	Классификация происшествия
<b>5</b> Экстремальный	Смерть Групповой НС при любой тяжести	Смертельный/ Групповой НС
<b>4</b> Высокий	Ампутация, ожог 3 степени, хроническое заболевание, стойкая утрата трудоспособности. Требует интенсивного медицинского вмешательства. Длительная потеря трудоспособности/ Инвалидность.	Тяжелый НС/ Профзаболевание
<b>3</b> Средний	Перелом кости, серьезные деформации/разрыв мягких тканей, ожог 2 степени, тяжелая болезнь, средние деформации мягких тканей, ожог 1 степени, глубокий порез или обширные ссадины. Инфекционные заболевания	С потерей трудоспособности более 15 дней, включая необратимый ущерб для здоровья. Легкий НС.
<b>2</b> Низкий	Малые деформации мягких тканей, порез, ссадины, царапины, требующие медицинского	Без потери трудоспособности или с потерей трудоспособности до 15

	вмешательства.	дней. Возможно обращение к врачу.
<b>1 Пренебрежимо малый</b>	Мелкие ссадины, раздражения и т.д. Не требует медицинского вмешательства, без потери трудоспособности.	Инцидент без обращения к врачу

Вероятность проявления последствий опасного события оценивается на предмет ее принадлежности к одной из 5-ти категорий *вероятности риска*:

Оценка	Вероятность происшествия	Описание
<b>5 Экстремальный</b>	Произойдет – ожидаемо, что в обозримом будущем данное событие наступит	Сотрудник(и) сталкиваются с чрезвычайно опасной ситуацией. Опасность является частью ежедневной работы сотрудника
<b>4 Высокий</b>	Возможно – событие может произойти, и это не будет неожиданностью	Риск возникновения инцидента оценивается как вполне вероятный. Отсутствует определенное количество важных защитных барьеров, увеличивается вероятность возникновения инцидента из-за регулярного воздействия опасности на сотрудника
<b>3 Средний</b>	Можно предположить – возможность события оценивается как 50/50	Инцидент возможен. Имеется основание – в рамках существующих обстоятельств произошел несчастный случай 2-5 уровня тяжести для здоровья
<b>2 Низкий</b>	Скорее всего, не произойдет – маловероятно, что событие произойдет	Инцидент может произойти, хотя это маловероятно, так как существует определенное количество защитных барьеров. Несмотря на это, инцидент не может быть исключён, т.к. инциденты в похожих обстоятельствах в отрасли (направлении бизнеса) случаются
<b>1 Пренебрежимо малый</b>	Почти невозможно – может случиться только в экстремальных обстоятельствах	Вероятность возникновения инцидента определяется как очень маловероятная, хотя и возможная. Инциденты происходили в похожих обстоятельствах в отрасли (направлении бизнеса) как исключение

Следует учесть, что категория вероятности определяется на основе вероятности возникновения конкретного последствия опасного события, а не вероятности непредотвращенного опасного события или произошедшего инцидента.

Оценку вероятности необходимо проводить с учетом существующих мер управления, основываясь на опыте и на мнении специалистов, входящих в группу по оценке рисков о возможности того или иного последствия опасного события.

*Уровень риска* определяется как произведение тяжести и вероятности последствий конкретного опасного события в соответствии с таблицей

		Тяжесть				
		1	2	3	4	5
Вероятность		Пренебрежимо малый	Низкий	Средний	Высокий	Экстремальный
	5	C5	C10	B15	B20	B25
	Экстремальная	C5	C10	B15	B20	B25
	4	H4	C8	C12	B16	B20
	Высокая	H4	C8	C12	B16	B20

	3	НЗ	С6	С9	С12	В15
	Средняя					
	2	Н2	Н4	С6	С8	С10
	Низкая					
	1	Н1	Н2	Н3	Н4	С5
	Пренебрежимо малая					

Организация обязана в максимальной степени контролировать и управлять рисками в целях обеспечения безопасности, сохранения жизни и здоровья людей. Если устранить риск не представляется возможным, организация должна внедрить механизмы контроля для снижения уровня риска до приемлемого, либо соответствующего применимому законодательству или нормативному акту.

Принятие решения о выборе способа управления рисками осуществляется на основании полученных уровней рисков:

- «**1-4 Низкий**» – на данный момент риск не велик и не растет. Обычно не требует дополнительных исследований и ресурсов. Необходимо контролировать выполнение существующих мер управления.
- «**5-12 Средний**» – требует внимания со стороны руководителя структурного подразделения. Если возможно – улучшить безопасность (назначить ответственного, обеспечить дополнительными средствами защиты, предупреждающими надписями, знаками безопасности, издать соответствующие распорядительные документы). Необходимо провести анализ, разработать мероприятия, проконтролировать исполнение мероприятий, сделать соответствующие выводы.
- «**13-25 Высокий**» – требует незамедлительных действий со стороны всех ответственных лиц. Необходим детальный план действий по устранению, замене или ликвидации риска и постоянный контроль за выполнением намеченных мероприятий. Требуются дополнительные исследования, ресурсы и контроль со стороны руководства.

При отнесении риска к уровням «**1- -4 Низкий**», он считается **допустимым** и дополнительных мер не требует.

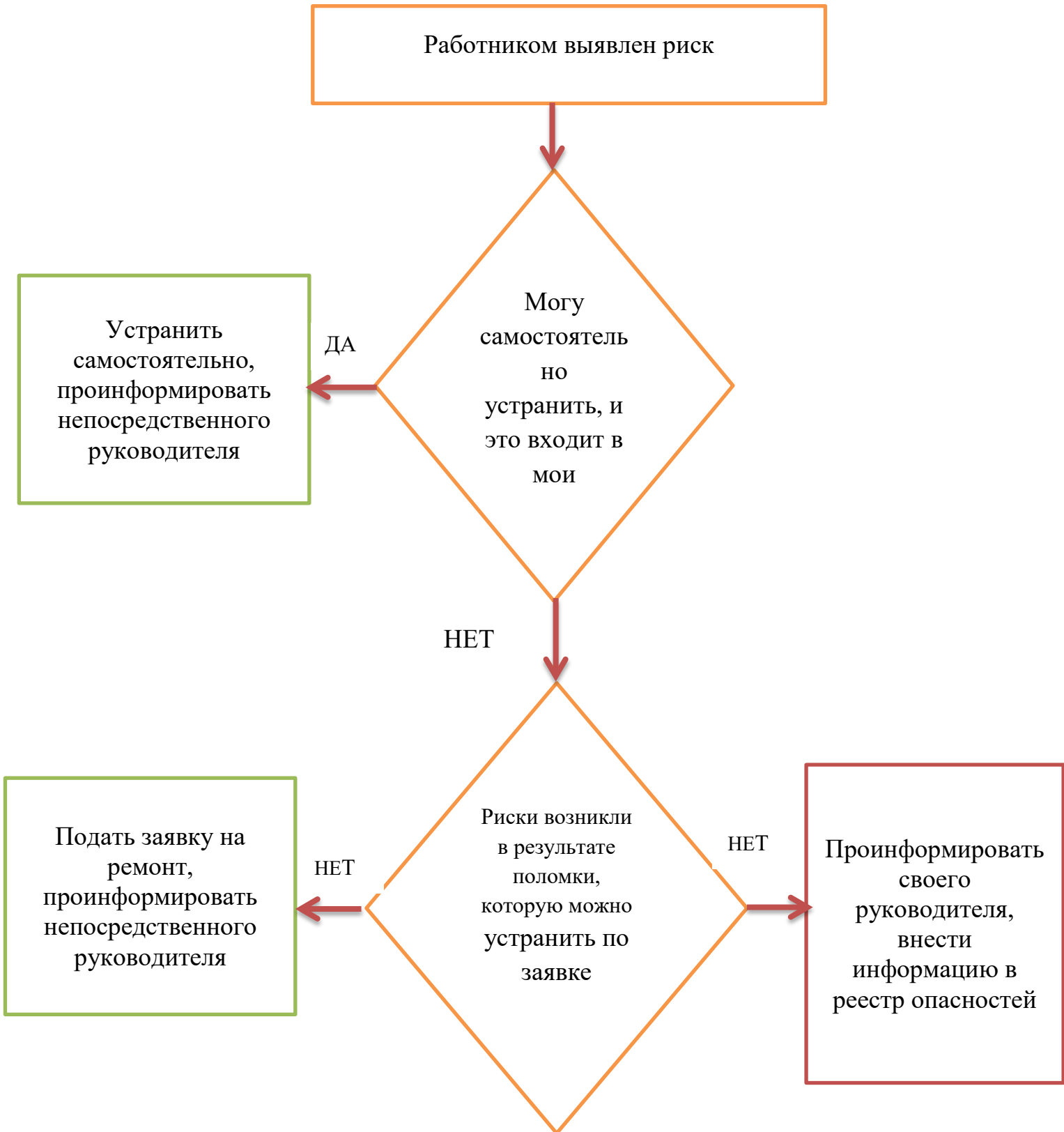
Приложение 2  
к Положению по идентификации  
опасностей и оценке уровня  
профессиональных рисков

МБУ ДО «Центр информационных технологий» 188480, РФ, Ленинградская область, г.Кингисепп					
ИНН	ОГРН	Вид деятельности	ОКПО	ОКОГУ	ОКАТО
4707022373	1054700332246	85.41	75106182	4210007	41221505000

**Перечень (реестр) опасностей**

№	Опасность	Опасное событие	Позиция риска	Приоритет риска	Допустимость фактического риска

### Алгоритм действий работника при выявлении риска





МБУ ДО «Центр информационных технологий» 188480, РФ, Ленинградская область, г.Кингисепп					
ИНН	ОГРН	Вид деятельности	ОКПО	ОКОГУ	ОКАТО
4707022373	1054700332246	85.41	75106182	4210007	41221505000

### КАРТА оценки профессиональных рисков № 01

Наименование профессии (должности) работника	
Наименование структурного подразделения:	
Численность работающих:	
Дата составления:	

**Выполняемые работы:**

№	Выполняемые работы/ Места выполнения работ/ Нештатные и аварийные ситуации	Источник опасности
1	2	3

**Идентифицированные опасности и оцененные профессиональные риски:**

Идентифицированная опасность	Опасное событие	Источник риска	Допустимость риска	Условия возникновения опасного события	Существующие меры управления	Тяжесть	Вероятность	Уровень риска
1	2	3	4	5	6	7	8	9

**Итоговый уровень риска:**

МБУ ДО «Центр информационных технологий» 188480, РФ, Ленинградская область, г.Кингисепп					
ИНН	ОГРН	Вид деятельности	ОКПО	ОКОГУ	ОКАТО
4707022373	1054700332246	85.41	75106182	4210007	41221505000

**Перечень мер по исключению, снижению или контролю уровней рисков**

№	Опасность	Опасное событие	Компенсирующие мероприятия

МБУ ДО «Центр информационных технологий» 188480, РФ, Ленинградская область, г.Кингисепп					
ИНН	ОГРН	Вид деятельности	ОКПО	ОКОГУ	ОКАТО
4707022373	1054700332246	85.41	75106182	4210007	41221505000

**План управления рисками**

<i>№ опасности по перечню</i>	<i>Наименование опасности по перечню</i>	<i>Категория риска</i>	<i>Содержание мероприятий</i>	<i>Срок выполнения мероприятий</i>	<i>Ответственные</i>
1	2	3	4	5	6